

МЕГЕОН

45101



МЕТАЛЛОДЕТЕКТОР АРОЧНЫЙ



**руководство
по эксплуатации**

V 1.2

Благодарим вас за доверие к продукции нашей компании

© МЕГЕОН. Все права защищены.

УСЛОВНЫЕ ОБОЗНАЧЕНИЯ



ВНИМАНИЕ



ВОЗМОЖНО
ПОВРЕЖДЕНИЕ
ПРИБОРА

СТАНДАРТЫ



СПЕЦИАЛЬНОЕ ЗАЯВЛЕНИЕ

Компания оставляет за собой право без специального уведомления, не ухудшая потребительских свойств прибора изменить: дизайн, технические характеристики, комплектацию, настоящее руководство. Данное руководство содержит только информацию об использовании, предупреждающие сообщения, правила техники безопасности и меры предосторожности при использовании соответствующих измерительных функций этого прибора и актуально на момент публикации.

ВВЕДЕНИЕ

МЕГЕОН 45101 — это арочный металлодетектор (АМД) с высокой скоростью работы и повышенной чувствительностью. Изделие изготовлено из современных материалов с применением новых технологий. Это позволило обеспечить высокую надежность и прочность всей конструкции при небольшой массе. АМД имеет модульную конструкцию, что значительно упрощает транспортировку и монтаж изделия. Блок управления имеет интуитивно понятный интерфейс и не требует специальных знаний.

ОСОБЕННОСТИ

- 👍 1...99 уровня чувствительности;
- 👍 Установка частотного канала 1...16;
- 👍 Защита от несанкционированного изменения настроек
- 👍 Пропускная способность в режиме обнаружения: не менее 60 человек в минуту;
- 👍 Совместная работа группы металлодетекторов до 16 штук;

СОВЕТЫ ПО БЕЗОПАСНОСТИ

Конструкция прибора соответствует всем необходимым требованиям, но по соображениям безопасности для исключения случайного травмирования, повреждения других приборов и оборудования, а также правильного и безопасного использования прибора соблюдайте следующие правила:

- *Арочный металлодетектор генерирует электромагнитное поле, которое может негативно влиять на работу медицинских приборов жизнеобеспечения (кардиостимуляторы) и другой высокочувствительной техники.*
- Питание изделия осуществляется от сети переменного тока. Не допустима эксплуатация металлодетектора во влажных и взрывоопасных помещениях, а также на открытых площадках в период выпадения осадков.
- Во избежание повреждения металлодетектора вследствие выпадения конденсата изделие необходимо выдерживать при комнатной температуре не менее 3-х часов после транспортировки в холодное время года.
- Недопустима эксплуатация изделия с поврежденными соединительными кабелями или корпусом блока управления.
- Не разбирайте и не пытайтесь ремонтировать прибор самостоятельно или вносить изменения в его конструкцию — это приведёт к лишению гарантии и возможной неработоспособности прибора.
- Не используйте металлодетектор, если прибор имеет неисправность или есть сомнение в его правильном функционировании — обратитесь к дилеру или в сервисный центр.

ПЕРЕД ПЕРВЫМ ИСПОЛЬЗОВАНИЕМ

После приобретения прибора, рекомендуем проверить его, выполнив следующие шаги:

- Проверьте изделие и упаковку на отсутствие механических и других видов повреждений, вызванных транспортировкой.
- Если упаковка повреждена, сохраните её до тех пор, пока прибор и аксессуары не пройдут полную проверку.
- Убедитесь, что составные части изделия не имеет трещин, сколов и вмятин.
- Проверьте комплектацию прибора.

Если обнаружены дефекты и недостатки, перечисленные выше или комплектация не полная — верните прибор продавцу.

Пожалуйста, внимательно прочитайте настоящее руководство перед первым использованием и храните его вместе с прибором для быстрого разрешения возникающих вопросов во время работы.

ВНЕШНИЙ ВИД И ОРГАНЫ УПРАВЛЕНИЯ

- 1 Блок управления;
- 2 Стойка левая;
- 3 Стойка правая;
- 4 Фотодатчики.



БЛОК УПРАВЛЕНИЯ

- 1 Панель управления;
- 2 Разъём сетевого кабеля 230 В 50/60 Гц;
- 3 Выключатель питания;



ПАНЕЛЬ УПРАВЛЕНИЯ

- 1 Счётчик проходов;
- 2 Счётчик срабатываний;
- 3 Индикатор чувствительности;
- 4 Кнопка **ENTER**;
- 5 Кнопка **UP**;
- 6 Кнопка **DOWN**;



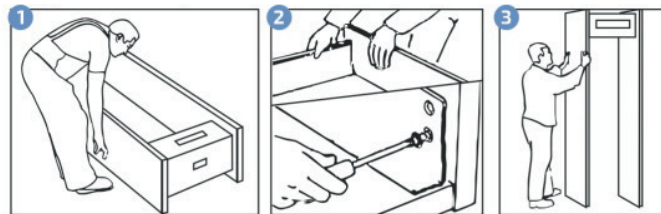
ИНСТРУКЦИЯ ПО ЭКСПЛУАТАЦИИ

СБОРКА ПРИБОРА

Металлодетектор поставляется в разобранном виде и состоит из трёх составных частей:

Извлеките прибор из упаковки и выполните следующие действия:

- 1 Поставьте стойки на длинную часть ребра параллельно друг другу и закрепите блок управления винтами из комплекта поставки.
- 2 Вставьте штекеры в разъёмы антенных панелей на внутренней стороне стоек. Заверните винты разъёмов.
- 3 Поднимите прибор и установите его вертикально. При необходимости закрепите стойки к полу, завернув в отверстия шурупы или анкерные болты.



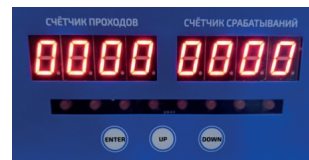
ВКЛЮЧЕНИЕ ПРИБОРА

Подключите сетевой провод в сеть 230 В 50/60 Гц. Включите прибор выключателем питания. Дождитесь загрузки прибора. Детектор готов к работе.

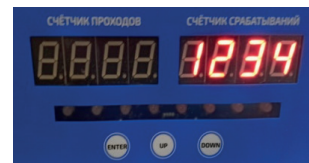
НАСТРОЙКА ПРИБОРА

Ввод пароля

Нажмите **ENTER**, на панели отобразится пароль по умолчанию «1234».



Если пароль не менялся — повторно нажмите **ENTER**.



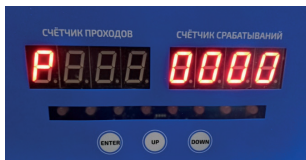
Если пароль был ранее изменён — кнопками **UP** и **DOWN** введите установленный пароль. Для этого коротко нажмите кнопку **UP** начнёт мигать цифра первого разряда. Далее нажимая кнопку **UP** установите необходимую первую цифру пароля. После установки первой цифры нажмите кнопку **DOWN** для перехода к следующей цифре. Мигающий прочерк «-» обозначает настраиваемую цифру.



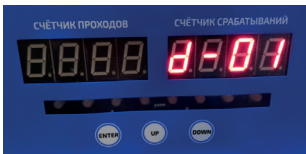
По окончании ввода нажмите кнопку **(ENTER)**. Если пароль был введён неверно то отобразится ошибка «E000».



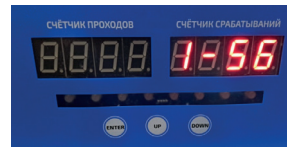
Если был введён правильно, то прибор запросит ввод нового пароля, если пароль необходимо изменить, то введите новый пароль кнопками **(UP)** и **(DOWN)** и нажмите **(ENTER)**. Если менять не нужно, то нажмите **(ENTER)** без изменения поля.



Если пароль менялся, то прибор перейдёт к настройке длительности звукового сигнала при срабатывании тревоги. Длительность сигнала устанавливается в диапазоне от 1 до 3 секунд (значения 01... 03 соответственно). Кнопки **(UP)** и **(DOWN)** установите необходимое значение. Если изменять не нужно нажмите **(ENTER)**.



Если пароль не менялся, то прибор сразу перейдёт к установке чувствительности. Диапазон установки (1 ... 99). Используйте кнопки **(UP)** и **(DOWN)** установите необходимое значение и нажмите **(ENTER)**.

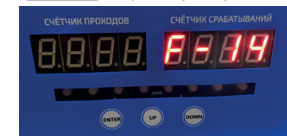


Чем больше значение, тем выше чувствительность.

Примечание: Индикатор чувствительности имеет 8 делений. Чем больше делений отображается на панели, тем выше вероятность нахождения металлосодержащих изделий. Высокий уровень чувствительности используется для обнаружения мелких объектов, расположенных в потайных полостях одежды, но в процессе поиска с использование данного режима велика вероятность ложного сигнала.

Далее прибор переходит к настройке частотного канала.

Используйте кнопки **(UP)** и **(DOWN)** установите необходимое значение и нажмите **(ENTER)**. Прибор перейдёт в режим поиска.



Примечание: При близком расположении нескольких АМД возможно их взаимное влияние друг на друга. Степень влияния зависит от расстояния между устройствами, рабочей частоты и чувствительности. МEGEON 45101 может работать на различных частотах, что позволяет исключить взаимное влияние между близкорасположенными устройствами. Для исключения (снижения) взаимного влияния между АМД в настройках необходимо установить разные номера частотных каналов.

Сброс пароля (Аварийный вход в меню настроек)

Если вы забыли или не знаете пароль, то для входа без пароля введите в поле запроса пароля код «8888» и нажмите **(ENTER)**. В окне смены пароля введите новый пароль.

Данная процедура не сбрасывает старый пароль, НО позволяет Вам зайти в меню настроек для установки нового пароля.

● НЕБЛАГОПРИЯТНЫЕ ФАКТОРЫ

Вибрация

Вибрация оказывает негативное влияние на работу АМД и может стать причиной ложного срабатывания. Для исключения ложных срабатываний изделие должно монтироваться на твердую плоскую поверхность, которая не подвержена деформации при прохождении людей через детектор.

Влияние посторонних предметов

Для уверенного обнаружения металлических предметов необходимо размещать АМД на расстоянии не менее 10 см от находящихся рядом металлоконструкций.

Движущиеся металлические объекты

Для предотвращения ложных срабатываний не допускается монтаж АМД рядом с подвижными металлическими объектами (двери) на расстоянии менее 0,5м.

Электромагнитные помехи

Электрооборудование может являться источником электромагнитных помех. Для исключения влияния помех рекомендуется устанавливать АМД на расстоянии не менее 0,5м. от расположенного рядом электрооборудования.

Возможные источники помех: персональные компьютеры, электрические двигатели, блоки управления электрооборудованием, сварочное и другое оборудование.

Помехи в электросетях

Мощные потребители электроэнергии могут создавать помехи, негативно влияющие на работу, и вызывать ложные срабатывания АМД. Для исключения влияния помех, распространяющихся по сети питания, необходимо подавать питание на изделие через сетевой фильтр либо источник бесперебойного питания. Расстояние между АМД и мощными потребителями рекомендуется выдерживать не менее 0,5м.

Приведенные выше расстояния являются рекомендованными. Фактическое расстояние определяется исходя из особенностей контрольной зоны и чувствительности детекторов

● СБРОС СЧЁТЧИКОВ ПРОХОДОВ И ТРЕВОГИ

Очистка данных осуществляется путём отключения питания.

● ВЫКЛЮЧЕНИЕ ПРИБОРА

Для выключения прибора нажмите кнопку **POWER**.

ТИПОВЫЕ НЕИСПРАВНОСТИ И СПОСОБЫ ИХ УСТРАНЕНИЯ

Описание неисправности	Вероятная причина	Устранение
На блоке управления отсутствует индикация	Отсутствует питание. Неправильно подключен интерфейсный кабель к антенным панелям. Неисправен электронный блок управления	Замените поврежденный кабель питания. Подключите интерфейсные кабели к антенным панелям согласно указаниям раздела "Монтаж арочного металлодетектора". Обратитесь в сервисный центр
Не выполняется счёт проходов	Неисправны ИК-датчики	Проверьте работоспособность ИК-излучателей и в случае выявления неисправности обратитесь в сервисный центр
Срабатывает сигнал тревоги в отсутствие людей и предметов в рабочей зоне	Параметры электронного блока установлены неверно. Наличие посторонних металлических объектов либо источников помех рядом с АМД. Взаимное влияние двух и более АМД друг на друга. Неисправен электронный блок управления	Проверьте установку металлодетектора. Установите параметры согласно указаниям настоящего руководства. Уберите посторонние предметы и возможные источники помех от АМД. Измените номер частотного канала на каждом АМД. Смените место установки. Убедитесь в отсутствии попадания прямого солнечного света на ИК-датчики. Обратитесь в сервисный центр
АМД не обнаруживает металлические предметы	Установлена низкая чувствительность детекторов. Взаимное влияние других АМД. Имеется источник сильных электромагнитных помех	Увеличьте чувствительность каждой зоны. Измените настройки блока управления. Переместите АМД в другое место. Обратитесь в сервисный центр

ТЕХНИЧЕСКИЕ ХАРАКТЕРИСТИКИ

Параметр	Значение
Пропускная способность	60 чел./мин
Количество зон	1
Обнаруживаемые объекты	Металлические предметы, средства связи
Уровни чувствительности	1 ... 99
Индикация чувствительности	8 делений
Частотные каналы	1 ... 16
Питание	230В 50/60 Гц
Потребляемая мощность	Менее 30 Вт
Условия эксплуатации	Температура: -10 ... 50°C Относительная влажность: не более 85% без прямого попадания влаги в прибор и выпадения конденсата
Условия хранения и транспортировки	Температура: -20 ... 75°C Относительная влажность: не более 85% без прямого попадания влаги в прибор и выпадения конденсата
Размеры проёма	1980x700 мм
Габаритные размеры	815x395x2220 мм
Вес	33,8 кг

МЕРЫ ПРЕДОСТОРОЖНОСТИ

- Не устанавливайте изделие в местах повышенной влажности, запылённости и вибрации.
- Оберегайте изделие от прямого попадания влаги в блок управления.
- Надёжно закрепите прибор к полу, чтобы исключить его падение.



УХОД И ХРАНЕНИЕ

Не храните прибор в местах, где возможно попадание влаги или пыли внутрь корпуса, мест с высокой концентрацией химических веществ в воздухе. Не подвергайте прибор воздействию высоких

температур ($\geq 60^{\circ}\text{C}$), влажности ($\geq 85\%$) и прямых солнечных лучей. Не протирайте прибор высокоактивными и горючими жидкостями, промасленной ветошью и др. загрязнёнными предметами. Используйте специальные салфетки для бытовой техники. Когда прибор влажный, высушите его перед хранением. Для чистки корпуса прибора, используйте мягкую слегка влажную чистую ткань, не используйте жёсткие и абразивные предметы.

ГАРАНТИЙНОЕ ОБСЛУЖИВАНИЕ

Для получения обслуживания следует предоставить прибор в чистом виде, полной комплектации и следующие данные:

- 1 Контактная информация;
- 2 Описание неисправности;
- 3 Модель;
- 4 Серийный номер (при наличии);
- 5 Документ, подтверждающий покупку (копия);
- 6 Информацию о месте приобретения;

Пожалуйста, обратитесь с указанной выше информацией к дилеру или в компанию «МЕГЕОН». Прибор, отправленный, без всей указанной выше информации будет возвращен клиенту без ремонта.

КОМПЛЕКТ ПОСТАВКИ

- 1 Металлодетектор арочный МЕГЕОН 45101 — 1 шт.;
- 2 Сетевой кабель — 1 шт.;
- 3 Крепёж — 1 комплект.;
- 5 Ключ шестигранный — 1 шт.;
- 6 Руководство по эксплуатации — 1 экз.;



MEGEON

 WWW.MEGEON-PRIBOR.RU
 **+7 (495) 666-20-75**
 INFO@MEGEON-PRIBOR.RU

© МЕГЕОН. Все материалы данного руководства являются объектами авторского права (в том числе дизайн). Запрещается копирование (в том числе физическое копирование), перевод в электронную форму, распространение, перевод на другие языки, любое полное или частичное использование информации или объектов (в т.ч. графических), содержащихся в данном руководстве без письменного согласия правообладателя. **Допускается** цитирование с обязательной ссылкой на источник.